

บทที่ ๑

สถานการณ์และความเสี่ยงจากภัยพิบัติ

๑.๑ สถานการณ์

สถานการณ์สาธารณภัยหรือภัยพิบัติทางธรรมชาติในปัจจุบัน พบว่า ภัยพิบัติทางธรรมชาติที่เกิดขึ้นมีความถี่และความรุนแรงเพิ่มมากขึ้น ทั้งอุทกภัย ดินโคลนถล่ม แผ่นดินไหว พายุฤดูร้อน เป็นต้น โดยมีปัจจัยหลักมาจากการกระทำของมนุษย์ เช่น การตัดไม้ การใช้ทรัพยากรธรรมชาติอย่างฟุ่มเฟือย การขยายตัวของภาคอุตสาหกรรม ล้วนเป็นสาเหตุที่ทำให้โลกมีการเปลี่ยนแปลงจนเข้าสู่ภาวะโลกร้อนที่รุนแรงและรวดเร็วขึ้น การเปลี่ยนแปลงของอุณหภูมิโลกมีผลกระทบต่อระบบนิเวศ เช่น น้ำแข็งขั้วโลกละลายเพิ่มขึ้น สภาพอากาศแปรปรวน ร้อนจัด และอากาศที่หนาวจัด ทำให้มีหิมะปกคลุมมาก เหมือนที่กำลังเกิดขึ้นในทวีปยุโรป หรือเมื่อเกิดฝนตกในปริมาณมากเป็นเวลานานส่งผลให้เกิดน้ำท่วมหนัก และแผ่นดินถล่มดังที่เกิดขึ้นกับจังหวัดทางภาคใต้ของประเทศไทย

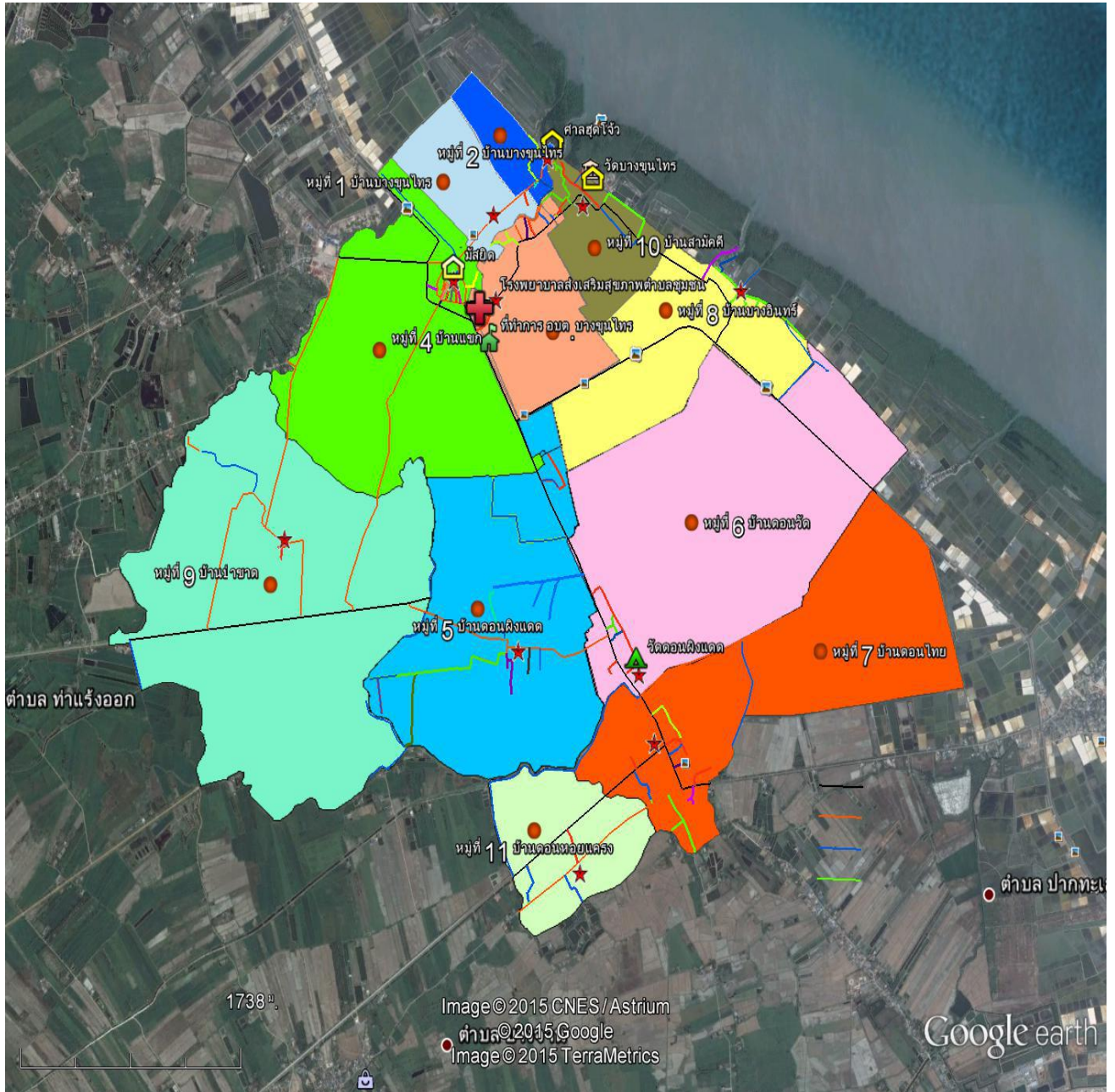
กอปกับพระราชบัญญัติป้องกันและบรรเทาสาธารณภัย พ.ศ. ๒๕๕๐ กำหนดให้องค์กรปกครองส่วนท้องถิ่นแห่งพื้นที่ คือ องค์การบริหารส่วนตำบล เทศบาล เมืองพัทยา และองค์กรปกครองส่วนท้องถิ่นอื่นที่มีกฎหมายจัดตั้ง มีหน้าที่ป้องกันและบรรเทาสาธารณภัยในเขตท้องถิ่นของตน โดยมีผู้บริหารท้องถิ่นขององค์กรปกครองส่วนท้องถิ่นแห่งพื้นที่นั้นเป็นผู้รับผิดชอบในฐานะผู้อำนวยการท้องถิ่น และมีหน้าที่ช่วยเหลือผู้อำนวยการจังหวัดและผู้อำนวยการอำเภอตามที่ได้รับมอบหมาย โดยมีปลัดองค์กรปกครองส่วนท้องถิ่นแห่งพื้นที่นั้น (ปลัดองค์การบริหารส่วนตำบล ปลัดเทศบาล ปลัดเมืองพัทยา) เป็นผู้ช่วยผู้อำนวยการท้องถิ่นรับผิดชอบและปฏิบัติหน้าที่ในการป้องกันและบรรเทาสาธารณภัยในเขตท้องถิ่นของตน และมีหน้าที่ช่วยเหลือผู้อำนวยการท้องถิ่นตามที่ได้รับมอบหมาย (มาตรา ๒๐)

๑.๒ วัตถุประสงค์ของการจัดทำแผน

องค์การบริหารส่วนตำบลบางขุนไทร จัดทำแผนปฏิบัติการในการป้องกันและบรรเทาสาธารณภัย พ.ศ. ๒๕๕๘ โดยมีวัตถุประสงค์ ดังนี้

- ๑) เพื่อสร้างเสริมความรู้ ความเข้าใจ และความตระหนักเกี่ยวกับสาธารณภัยให้แก่ประชาชนและชุมชน
- ๒) เพื่อให้ประชาชนและชุมชนเข้ามามีส่วนร่วมในการจัดทำแผนฯ อันจะนำไปสู่การเตรียมความพร้อมและการสร้างความเชื่อมั่นในการป้องกันและบรรเทาสาธารณภัย
- ๓) เพื่อพัฒนาขีดความสามารถในการให้บริการด้านการป้องกันและบรรเทาสาธารณภัยได้อย่างมีประสิทธิภาพ สามารถลดความสูญเสียที่เกิดจากภัยพิบัติให้เหลือน้อยที่สุด
- ๔) เพื่อให้ประชาชนที่ประสบภัยได้รับการช่วยเหลือฟื้นฟูอย่างทั่วถึงและทันเวลา
- ๕) เพื่อบูรณาการระบบการสั่งการที่มีเอกภาพในการป้องกันและบรรเทาสาธารณภัย
- ๖) เพื่อสร้างระบบบริหารจัดการสาธารณภัยที่ดี และสอดคล้องกับวัฏจักรการเกิดภัย

๑.๓ แผนที่ องค์การบริหารส่วนตำบลบางขุนไทร



บทที่ ๒

ข้อมูลพื้นฐานขององค์การบริหารส่วนตำบลบางขุนไทร

๒.๑ ลักษณะทางภูมิศาสตร์

องค์การบริหารส่วนตำบลบางขุนไทร ตำบลบางขุนไทร อำเภอบ้านแหลม จังหวัดเพชรบุรี เป็นที่ราบชายฝั่งทะเล ซึ่งมีเขตพื้นที่น้ำเค็มประมาณ ๖๐ เพอร์เซ็นต์ เขตน้ำจืดประมาณ ๔๐ เพอร์เซ็นต์ ลักษณะทางกายภาพเป็นที่ราบ ๑๕,๕๓๐ ไร่ หรือ ๙๘.๗๒ เพอร์เซ็นต์ พื้นที่น้ำ ๒๐๒ ไร่ หรือ ๑.๒๘ เพอร์เซ็นต์ บริเวณชายฝั่งมีป่าชายเลนพันกว่าไร่ มีเนื้อที่ประมาณ ๒๕.๑๗ ตารางกิโลเมตร หรือประมาณ ๑๕,๗๓๒ ไร่ มีอาณาเขตติดต่อ ดังนี้

ทิศเหนือ	ติดต่อกับ ตำบลบางขุนไทร อำเภอบ้านแหลม จังหวัดเพชรบุรี
ทิศใต้	ติดต่อกับ ตำบลปากทะเล อำเภอบ้านแหลม จังหวัดเพชรบุรี
ทิศตะวันตก	ติดต่อกับ ตำบลท่าแร้งและตำบลท่าแร้งออก อำเภอบ้านแหลม จังหวัดเพชรบุรี
ทิศตะวันออก	ติดต่อกับ ป่าชายเลน หรือ อ่าวไทย

๒.๒ ประชากร

จำนวนประชากรและความหนาแน่นประชากร จากข้อมูลของสำนักทะเบียนราษฎรของ อำเภอบ้านแหลม เดือนมีนาคม พ.ศ. ๒๕๕๘ พบว่า องค์การบริหารส่วนตำบลบางขุนไทร มีจำนวนประชากรทั้งสิ้น ๗,๐๙๒ คน จำแนกเป็นชาย ๓,๕๐๙ คน หญิง ๓,๕๘๓ คน มีจำนวนครัวเรือนทั้งสิ้น ๑,๘๖๙ หลัง

๒.๓ ลักษณะการประกอบอาชีพ

ประชากรร้อยละ ๘๐ ขององค์การบริหารส่วนตำบลบางขุนไทร ประกอบอาชีพทำนาข้าว และทำนาเกลือ ทั้งนี้ เนื่องจากสภาพภูมิศาสตร์ที่เหมาะสมกับการทำนาข้าว ทำนาเกลือ การประมงและเลี้ยงสัตว์

๒.๔ ข้อมูล ปัจจัย ภูมิประเทศ สภาพทางสังคม สิ่งแวดล้อมที่ก่อให้เกิดความเสี่ยงภัย

ตำบลบางขุนไทร เป็นพื้นที่ที่ติดกับทะเล ทำให้ในฤดูฝนหรือถ้าเกิดน้ำท่วมในพื้นที่อำเภอต่างๆ ของจังหวัดเพชรบุรี จึงเป็นจุดสุดท้ายในการรับน้ำก่อนระบายลงสู่ทะเล จึงเป็นจุดเสี่ยงที่ทำให้เกิดน้ำท่วมขังในพื้นที่เป็นระยะเวลา นานกว่าพื้นที่อื่นๆ

๒.๕ สถิติการเกิดภัยขององค์การบริหารส่วนตำบลบางขุนไทร (ประวัติการเกิดภัยเรียงตามระดับความรุนแรงของภัยจากมากไปหาน้อย)

(๑) อุทกภัย

วัน เดือน ปี ที่เกิด ภัย	สาเหตุการเกิดภัย	พื้นที่ประสบ ภัย (หมู่บ้าน/ ชุมชน)	จำนวน คราวเรือนที่ ประสบภัย (คราวเรือน)	เสียชีวิต (คน)	บาดเจ็บ (คน)	มูลค่าความ เสียหาย (บาท)
๒๕๕๓	ฝนตกหนัก	หมู่ ๔ หมู่ ๕ หมู่ ๖ หมู่ ๗ หมู่ ๙ หมู่ ๑๑	ทุก คราวเรือน	-	-	
๒๕๕๔						๒๓๓,๑๕๗.๘๐
๒๕๕๕						
๒๕๕๖	ฝนตกหนัก	หมู่ ๙				
๒๕๕๗						

(๒) ภัยแล้ง

วัน เดือน ปี ที่เกิด ภัย	สาเหตุการเกิดภัย	พื้นที่ประสบ ภัย (หมู่บ้าน/ ชุมชน)	จำนวน คราวเรือนที่ ประสบภัย (คราวเรือน)	เสียชีวิต (คน)	บาดเจ็บ (คน)	มูลค่าความ เสียหาย (บาท)
๒๕๕๓	ฝนไม่ตกต้องตาม ฤดูกาลทำให้เขื่อนแก่ง กระจานกักเก็บน้ำได้ ใน ปริ ม า ณ นี อ ย ประกอบกับตำบลบาง ชุนไทรเป็นพื้นที่ปลาย น้ำทำให้น้ำส่งมาไม่ถึง พื้นที่อย่างทั่วถึง					
๒๕๕๔						
๒๕๕๕						
๒๕๕๖						
๒๕๕๗		๔๕๙	๓๐			

(๓) อัคคีภัย

วัน เดือน ปี ที่เกิดภัย	สาเหตุการเกิดภัย	พื้นที่ประสบภัย (หมู่บ้าน/ชุมชน)	จำนวนครัวเรือนที่ประสบภัย (ครัวเรือน)	เสียชีวิต (คน)	บาดเจ็บ (คน)	มูลค่าความเสียหาย (บาท)
๒๕๕๓						
๒๕๕๔						
๒๕๕๕	ไฟฟ้าลัดวงจร	หมู่ ๓	๑	-	-	๑,๐๐๐,๐๐๐
๒๕๕๖						
๒๕๕๗						

๒.๖ ข้อมูลพื้นที่เสี่ยงภัย

พื้นที่เสี่ยงภัย

ลำดับที่	หมู่บ้าน/ชุมชน	ลักษณะทางกายภาพ	ประเภทภัยที่เกิดขึ้นบ่อยครั้ง/ คาดว่าจะเกิดขึ้น
๑	บ้านแขก หมู่ ๔	เป็นที่ราบ/มีประตูกั้นน้ำเค็ม	อุทกภัย
๒	บ้านป่าขาด หมู่ ๙	เป็นที่ราบน้ำท่วมขัง	อุทกภัย

๒.๗ การวิเคราะห์ความเสี่ยงภัยในพื้นที่ขององค์การบริหารส่วนตำบลบางขุนไทร

จากข้อมูลสำคัญดังกล่าวเบื้องต้น ทำให้ องค์การบริหารส่วนตำบลบางขุนไทร มีความเสี่ยงต่อการเกิดสาธารณภัย ดังนี้ (เรียงจากความเสี่ยงภัยมากไปหาน้อยตามลำดับ)

ลำดับที่	ประเภทของภัย	ลักษณะของการเกิดภัย
๑	อุทกภัย	พื้นที่ตำบลบางขุนไทรเป็นจุดรองรับน้ำสุดท้ายก่อนระบายลงสู่ทะเล จึงเป็นจุดเสี่ยงที่ทำให้เกิดน้ำท่วมขังเป็นระยะเวลาานาน ประกอบกับประตูระบายน้ำระบายน้ำไม่ทัน
๒	ภัยแล้ง	ฝนไม่ตกต้องตามฤดูกาลทำให้ปริมาณน้ำในเขื่อนลดน้อยลง และเป็นพื้นที่ปลายน้ำ ในพื้นที่ส่วนใหญ่ประกอบอาชีพเกษตรกรรมต้องใช้น้ำเป็นจำนวนมาก
๓	อัคคีภัย	เกิดจากความประมาท และความชำรุดของอุปกรณ์ไฟฟ้า

จากความเสี่ยงต่อสาธารณภัย ดังกล่าวข้างต้น ส่งผลกระทบต่อชีวิตและทรัพย์สินของประชาชนและของรัฐ ดังนั้น องค์การบริหารส่วนตำบลบางขุนไทร จึงจัดทำแผนปฏิบัติการในการป้องกันและบรรเทาสาธารณภัย องค์การบริหารส่วนตำบลบางขุนไทร พ.ศ. ๒๕๕๘ ขึ้นเพื่อป้องกันการสูญเสียชีวิต/ทรัพย์สิน และบรรเทาความเดือดร้อนให้กับผู้ประสบภัย

หมายเหตุ : ให้ องค์การบริหารส่วนตำบลบางขุนไทร พิจารณาประเมินความเสี่ยงภัยจากสาเหตุการเกิดภัย การจัดลำดับความเสี่ยงภัยควรเน้นที่ความเสี่ยงสูงและปานกลาง โดยอาศัยข้อมูลจาก ลักษณะทางภูมิศาสตร์ เศรษฐกิจ สังคม การเกิดภัยในอดีต ศักยภาพในการตอบโต้ภัย รวมทั้ง ประเภทของภัย ความรุนแรง และพื้นที่ที่ได้รับผลกระทบด้วย

บทที่ ๓

องค์กรปฏิบัติในการป้องกันและบรรเทาสาธารณภัยในเขตพื้นที่

๓.๑ องค์กรปฏิบัติ

กองอำนวยการป้องกันและบรรเทาสาธารณภัยขององค์การบริหารส่วนตำบลบางขุนไทร เป็นองค์กรหลักในการบริหารจัดการสาธารณภัยในเขตพื้นที่ความรับผิดชอบ มีภารกิจในการอำนวยความสะดวก ป้องกันและบรรเทาสาธารณภัย รวมถึงควบคุมการปฏิบัติงาน ประสานการปฏิบัติกับภาคเอกชนและส่วนราชการหน่วยงานที่เกี่ยวข้อง ทำหน้าที่เป็นหน่วยงานของผู้อำนวยความสะดวก และให้มีที่ทำการ โดยให้ใช้ที่ทำการสำนักงาน/องค์การบริหารส่วนตำบลบางขุนไทร เป็นสำนักงานของผู้อำนวยความสะดวกฯ มีนายกองค์การบริหารส่วนตำบลบางขุนไทร เป็นผู้อำนวยการ ปลัดองค์การบริหารส่วนตำบล เป็นผู้ช่วยผู้อำนวยการ กำหนด ผู้ใหญ่บ้าน และภาคเอกชนในพื้นที่ร่วมปฏิบัติงานในกองอำนวยการป้องกันและบรรเทาสาธารณภัย รับผิดชอบในการป้องกันและบรรเทาสาธารณภัยในเขต องค์การบริหารส่วนตำบลบางขุนไทร เป็นหน่วยเผชิญเหตุเมื่อเกิดภัยพิบัติขึ้นในพื้นที่

๑ ในภาวะปกติ (ยังไม่มีการเกิดภัย)

ใช้กำลังเจ้าหน้าที่ขององค์การบริหารส่วนตำบลบางขุนไทร เป็นหลัก

(๑) อำนาจการ ควบคุม ปฏิบัติงาน และประสานการปฏิบัติเกี่ยวกับการดำเนินการ ป้องกันและบรรเทาสาธารณภัยในเขตพื้นที่องค์การบริหารส่วนตำบลบางขุนไทร

(๒) สนับสนุนกองอำนวยการป้องกันและบรรเทาสาธารณภัยซึ่งมีพื้นที่ติดต่อ หรือ ใกล้เคียง หรือเขตพื้นที่อื่นเมื่อได้รับการร้องขอ

(๓) ประสานกับส่วนราชการและหน่วยงานที่เกี่ยวข้องในเขตพื้นที่ที่รับผิดชอบ รวมทั้ง ประสานความร่วมมือกับภาคเอกชนในการปฏิบัติการป้องกันและบรรเทาสาธารณภัยทุกขั้นตอน

๒ ในภาวะฉุกเฉิน

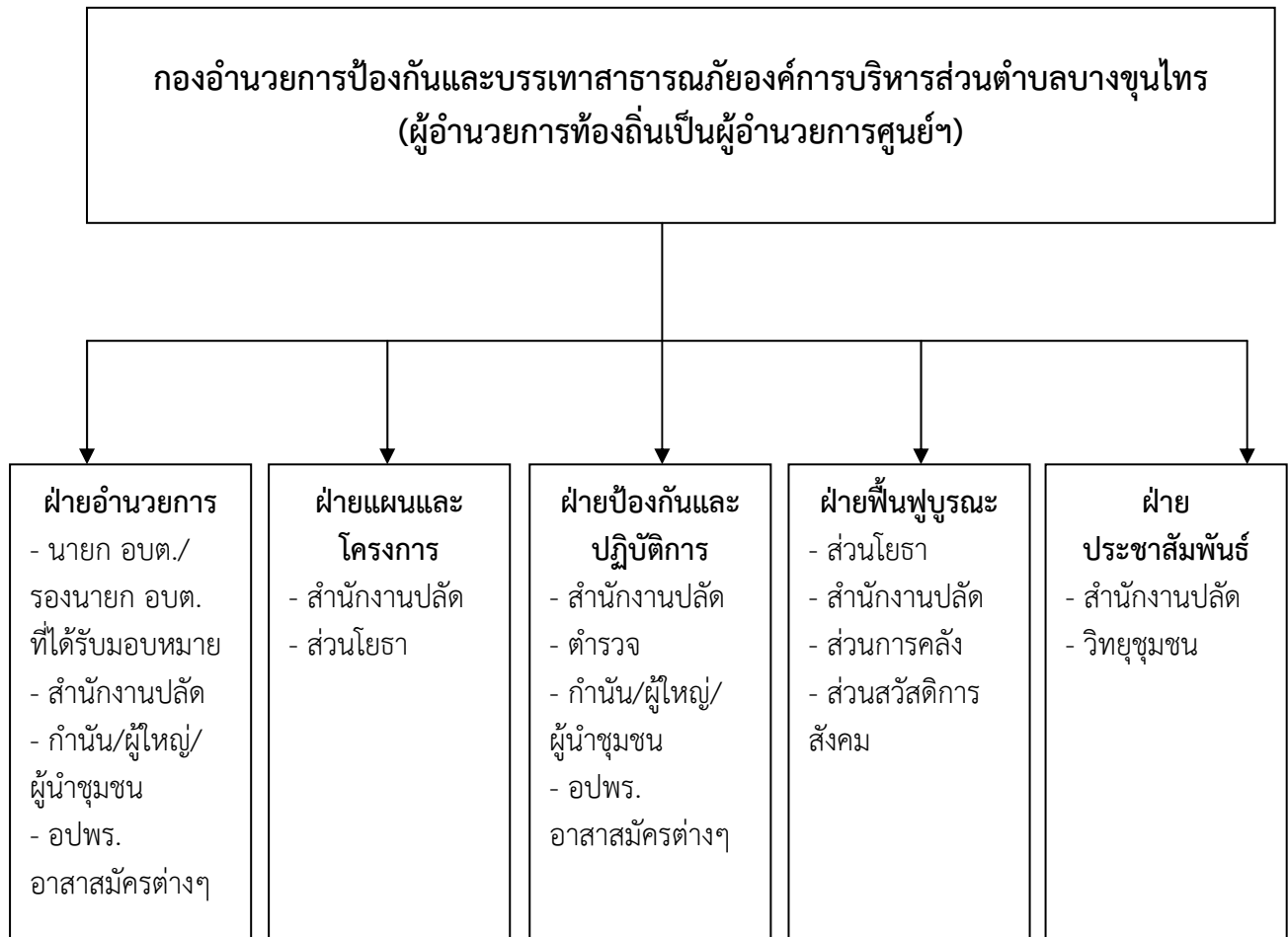
การจัดตั้งศูนย์อำนวยการเฉพาะกิจ

เมื่อเกิดภัยพิบัติหรือคาดว่าจะเกิดภัยพิบัติในพื้นที่รับผิดชอบของ อปท. ให้กองอำนวยการ ป้องกันและบรรเทาสาธารณภัยท้องถิ่น จัดตั้งศูนย์อำนวยการเฉพาะกิจรับผิดชอบในการระดมทรัพยากร จากทุกภาคส่วน เพื่อการควบคุมและตอบโต้สถานการณ์จนกว่าภัยจะยุติลง และส่งมอบภารกิจให้กอง อำนวยการป้องกันและบรรเทาสาธารณภัยท้องถิ่นดำเนินการต่อเมื่อภัยยุติลงแล้ว โดยใช้ที่ทำการ องค์การ บริหารส่วนจังหวัดประจวบคีรีขันธ์เป็นที่ตั้งศูนย์อำนวยการเฉพาะกิจ(หรือพิจารณาใช้พื้นที่อยู่ใกล้กับ บริเวณจุดเกิดเหตุมากที่สุด โดยพื้นที่นั้นต้องเป็นพื้นที่ที่มีความปลอดภัย และสะดวกต่อการระดม ทรัพยากร)

การจัดการพื้นที่ปฏิบัติงาน

ผู้อำนวยการท้องถิ่นต้องกำหนดให้มีพื้นที่ปฏิบัติการและสถานที่อำนวยความสะดวกใน บริเวณใกล้พื้นที่เกิดเหตุ แต่อยู่นอกเขตพื้นที่อันตรายเพื่อใช้เป็นสถานที่ควบคุมดูแลสั่งการ ระดมทรัพยากร ทั้งกำลังคน หรือวัสดุ อุปกรณ์ เครื่องมือ เครื่องใช้ และทรัพยากรที่ใช้สนับสนุนการปฏิบัติงาน เช่น เสบียง อาหาร น้ำ รวมทั้งใช้ในการรักษาพยาบาลเบื้องต้นแก่ผู้บาดเจ็บ และส่งต่อผู้บาดเจ็บไปยังสถานพยาบาล โรงพยาบาลต่อไป

- โครงสร้างหน้าที่และการแบ่งมอบภารกิจของศูนย์ปฏิบัติการฉุกเฉิน



๓.๒ แหล่งที่มาของงบประมาณในการป้องกันและบรรเทาภัยพิบัติ

องค์การบริหารส่วนตำบลบางขุนไทร ได้จัดทำกรอบการจัดสรรงบประมาณรายจ่ายประจำปีงบประมาณ พ.ศ.๒๕๕๘ เพื่อใช้ในการป้องกันและบรรเทาสาธารณภัย (ภาวะปกติ)

๓.๑ กองอำนวยการป้องกันและบรรเทาสาธารณภัย องค์การบริหารส่วนตำบลบางขุนไทร อำนาจหน้าที่

๑. ปฏิบัติการป้องกันและบรรเทาสาธารณภัย และเป็นหน่วยเผชิญเหตุเมื่อเกิดสาธารณภัย
๒. จัดทำแผนปฏิบัติการในการป้องกันและบรรเทาสาธารณภัยของ องค์การบริหารส่วนตำบลบางขุนไทร
๓. ช่วยเหลือผู้อำนวยการจังหวัดและผู้อำนวยการอำเภอ ตามที่ได้รับมอบหมาย
๔. สนับสนุนการป้องกันและบรรเทาสาธารณภัยให้แก่องค์กรปกครองส่วนท้องถิ่นพื้นที่ติดต่อหรือพื้นที่ใกล้เคียงเมื่อได้รับการร้องขอ

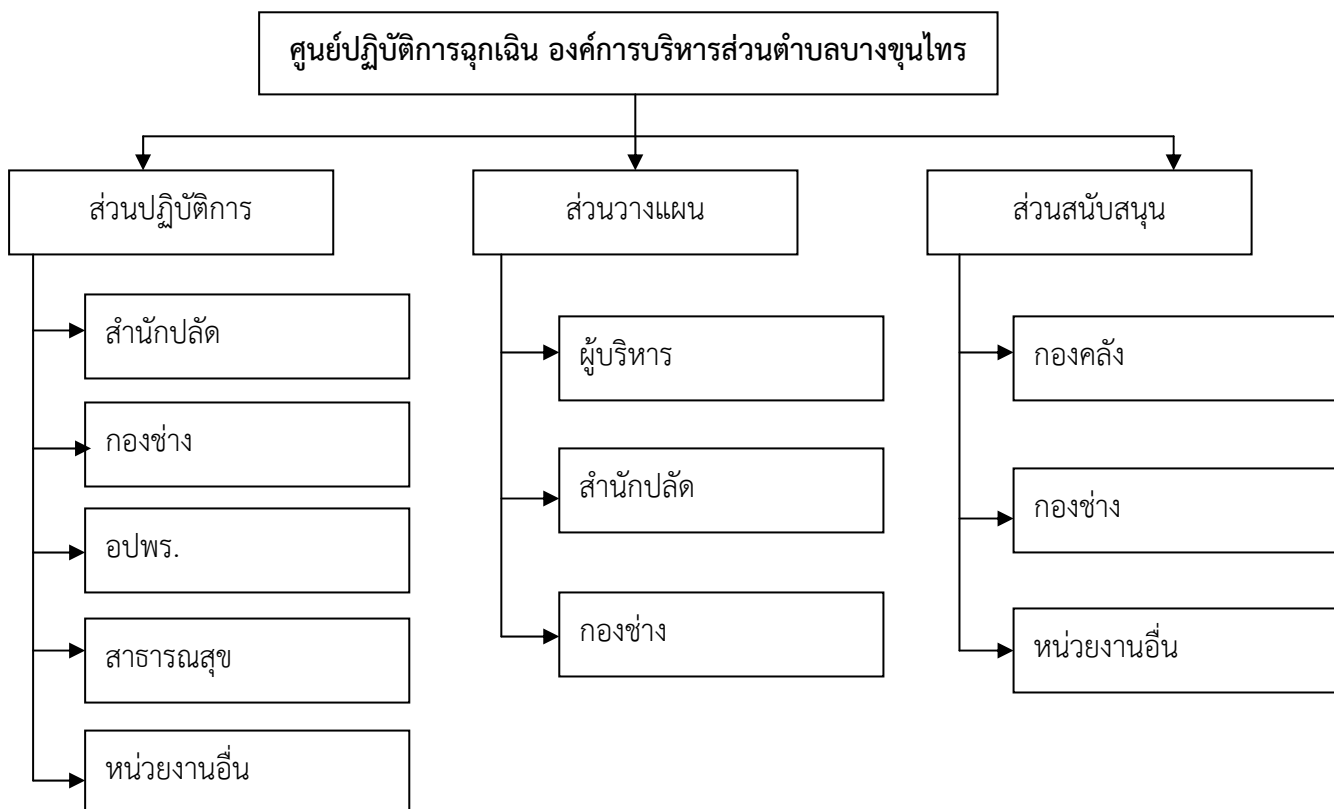
องค์ประกอบของกองอำนวยการป้องกันและบรรเทาสาธารณภัยองค์การบริหารส่วนตำบลบางขุนไทร

- | | |
|---------------------------------------|----------------------------|
| ๑. นายกองการบริหารส่วนตำบลบางขุนไทร | ผู้อำนวยการท้องถิ่น |
| ๒. ปลัดองค์การบริหารส่วนตำบลบางขุนไทร | ผู้ช่วยผู้อำนวยการท้องถิ่น |

๓. รองปลัดองค์การบริหารส่วนตำบลบางขุนไทร	กรรมการ
๔. ผู้อำนวยการกองคลัง	กรรมการ
๕. ผู้อำนวยการกองช่าง	กรรมการ
๖. หัวหน้าสำนักงานปลัด	กรรมการ
๗. หัวหน้าส่วนสวัสดิการสังคม	กรรมการ
๘. เจ้าหน้าที่บริหารงานทั่วไป	กรรมการ
๙. เจ้าหน้าที่วิเคราะห์นโยบายและแผน	กรรมการ
๑๐. กำนัน/ผู้ใหญ่บ้าน/สมาชิก อบต./ผู้นำชุมชน	กรรมการ
๑๑. อาสาสมัครป้องกันภัยฝ่ายพลเรือน	กรรมการ
๑๒. ผู้แทนจาก โรงพยาบาลส่งเสริมสุขภาพตำบลบางขุนไทร	กรรมการ

๓.๒ เมื่อเกิดหรือคาดว่าจะเกิดภัยพิบัติขึ้นในเขตองค์กรปกครองส่วนท้องถิ่น นายองค์การบริหารส่วนตำบลบางขุนไทร ซึ่งเป็นผู้อำนวยการท้องถิ่น มีหน้าที่ดำเนินการป้องกันและบรรเทาสาธารณภัยโดยเร็ว โดยการจัดตั้งศูนย์ปฏิบัติการฉุกเฉินท้องถิ่น เพื่อทำหน้าที่จัดการสาธารณภัยที่เกิดขึ้น จนกว่าสถานการณ์จะกลับสู่ภาวะปกติ พร้อมทั้งประสานกับส่วนราชการ หน่วยงานที่เกี่ยวข้องในพื้นที่ในการจัดการสาธารณภัยทุกขั้นตอน ในกรณีไม่สามารถควบคุมสถานการณ์สาธารณภัยตามขีดความสามารถโดยลำพัง ศูนย์ปฏิบัติการฉุกเฉิน องค์การบริหารส่วนตำบลบางขุนไทร จะขอรับการสนับสนุนจากกองอำนาจการป้องกันและบรรเทาสาธารณภัยในเขตพื้นที่ติดต่อหรือใกล้เคียง และหรือ กองอำนาจการป้องกันและบรรเทาสาธารณภัยอำเภอ

(ภาวะฉุกเฉิน)



โครงสร้างศูนย์ปฏิบัติการฉุกเฉิน องค์การบริหารส่วนตำบลบางขุนไทร ประกอบด้วย ๕ ส่วน ได้แก่

- (๑) ส่วนอำนวยการ
- (๒) ส่วนวางแผน
- (๓) ส่วนสนับสนุน
- (๔) ส่วนฟื้นฟูบูรณะ
- (๕) ส่วนประชาสัมพันธ์

แหล่งที่มาของงบประมาณ

๑. ภาวะปกติ

องค์การบริหารส่วนตำบลบางขุนไทร ได้จัดทำกรอบการจัดสรรงบประมาณรายจ่ายประจำปีงบประมาณ พ.ศ. ๒๕๕๘ ด้านการป้องกันและบรรเทาสาธารณภัย ได้แก่

(๑) แผนงานการรักษาความสงบภายใน

- โครงการป้องกันและบรรเทาสาธารณภัย	งบประมาณ	๓๐๐,๐๐๐ บาท
- โครงการลดและป้องกันอุบัติเหตุทางถนน	งบประมาณ	๓๐,๐๐๐ บาท
- โครงการฝึกอบรม อปพร.	งบประมาณ	๖๐,๐๐๐ บาท

(๒) แผนการจัดหาวัสดุอุปกรณ์ เครื่องมือเครื่องใช้ และยานพาหนะเพื่อใช้ในการป้องกันและบรรเทาสาธารณภัยขององค์กรปกครองส่วนท้องถิ่น

- วัสดุไฟฟ้าและวิทยุ	งบประมาณ	๕,๐๐๐ บาท
- วัสดุเครื่องแต่งกาย	งบประมาณ	๘๐,๐๐๐ บาท
- สายส่งน้ำดับเพลิง	งบประมาณ	๑๐,๐๐๐ บาท
- วัสดุอื่นๆ	งบประมาณ	๒๐,๐๐๐ บาท

๒. ภาวะฉุกเฉิน

เมื่อเกิด หรือคาดว่าจะเกิดภัยพิบัติขึ้นในเขตองค์กรปกครองส่วนท้องถิ่น นายกองค์การบริหารส่วนตำบล ซึ่งเป็นผู้อำนวยการท้องถิ่นมีหน้าที่ดำเนินการป้องกันและบรรเทาสาธารณภัยโดยเร็วโดยการจัดตั้งศูนย์ปฏิบัติการฉุกเฉินท้องถิ่น เพื่อทำหน้าที่จัดการสาธารณภัยที่เกิดขึ้นจนกว่าสถานการณ์จะกลับสู่ภาวะปกติ พร้อมทั้งประสานกับส่วนราชการ หน่วยงานที่เกี่ยวข้องในพื้นที่ในการจัดการสาธารณภัยทุกขั้นตอน ในกรณีไม่สามารถควบคุมสถานการณ์สาธารณภัยตามขีดความสามารถโดยลำพัง ศูนย์ปฏิบัติการฉุกเฉินองค์การบริหารส่วนตำบลบางขุนไทร จะขอรับการสนับสนุนจากกองอำนวยการป้องกันและบรรเทาสาธารณภัยในเขตพื้นที่ติดต่อหรือใกล้เคียงและหรือกองอำนวยการป้องกันและบรรเทาสาธารณภัยอำเภอ

(๑) ใช้งบประมาณรายจ่ายประจำปีงบประมาณ พ.ศ. ๒๕๕๘ ขององค์การบริหารส่วนตำบลบางขุนไทร

(๒) ใช้จ่ายเงินสะสม ตามระเบียบกระทรวงมหาดไทยว่าด้วยการรับเงิน การเบิกจ่ายเงิน การฝากเงิน การเก็บรักษาเงิน และการตรวจเงินขององค์กรปกครองส่วนท้องถิ่น พ.ศ. ๒๕๔๗ และที่แก้ไขเพิ่มเติม พ.ศ. ๒๕๔๘ (ฉบับที่ ๒) พ.ศ. ๒๕๔๘

(๓) ใช้เงินอุดหนุนเฉพาะกิจ จากงบประมาณขององค์กรปกครองส่วนท้องถิ่น ตามระเบียบกระทรวงมหาดไทย ว่าด้วยวิธีการงบประมาณขององค์กรปกครองส่วนท้องถิ่น พ.ศ. ๒๕๔๑ และหลักเกณฑ์ว่าด้วยการตั้งงบประมาณเพื่อการช่วยเหลือประชาชนตามอำนาจ หน้าที่ขององค์การบริหารส่วน

กรณีที่องค์กรปกครองส่วนท้องถิ่นพื้นที่ติดต่อหรือใกล้เคียงกับองค์การบริหารส่วนตำบล
บางขุนไทร ได้สนับสนุนการป้องกันและบรรเทาสาธารณภัยที่เกิดขึ้นในพื้นที่ ให้ใช้งบประมาณขององค์กร
ปกครองส่วนท้องถิ่น (ที่เกิดสาธารณภัย

บทที่ ๔ การปฏิบัติก่อนเกิดภัย

ให้องค์การบริหารส่วนตำบลบางขุนไทร และหน่วยงานที่เกี่ยวข้องจัดเตรียมและจัดหาทรัพยากรที่จำเป็นเพื่อการป้องกันและบรรเทาสาธารณภัยให้เหมาะสมกับการประเมินความเสี่ยงและความล่อแหลมของพื้นที่ รวมทั้งการวางแนวทางการปฏิบัติการให้พร้อมเผชิญสาธารณภัยและดำเนินการฝึกซ้อมตามแผนที่กำหนดอย่างสม่ำเสมอ เพื่อให้ทุกภาคส่วนในเขตพื้นที่ องค์การบริหารส่วนตำบลบางขุนไทร เกิดความพร้อมในทุกด้าน

๔.๑ การวิเคราะห์สถานการณ์ ประเมินผลกระทบ ความสูญเสียและศักยภาพ

๑. อุทกภัย

ตำบลบางขุนไทร เป็นพื้นที่ที่ติดกับทะเล ทำให้ในฤดูฝนหรือถ้าเกิดน้ำท่วมในพื้นที่อำเภอต่างๆ ของจังหวัดเพชรบุรี จึงเป็นจุดสุดท้ายในการรับน้ำก่อนระบายลงสู่ทะเล จึงเป็นจุดเสี่ยงที่ทำให้เกิดน้ำท่วมขังในพื้นที่เป็นระยะเวลานานกว่าพื้นที่อื่นๆ

องค์การบริหารส่วนตำบลบางขุนไทร ได้จัดสรรงบประมาณตามศักยภาพไว้ในงบประมาณรายจ่ายประจำปี พ.ศ. ๒๕๕๘ เกี่ยวกับการป้องกันและแก้ไขปัญหาสาธารณภัยในด้านการขุดลอกคลองระบายน้ำ การกำจัดวัชพืชที่กีดขวางทางน้ำ เพื่อเป็นการระบายน้ำในช่วงฤดูฝน และซ่อมแซมประตูน้ำ

๒. ภัยแล้ง

ฝนไม่ตกต้องตามฤดูกาลทำให้ปริมาณน้ำในเขื่อนลดน้อยลง และเป็นพื้นที่ปลายน้ำในพื้นที่ส่วนใหญ่ประกอบอาชีพเกษตรกรรมต้องใช้น้ำเป็นจำนวนมาก

๓. อัคคีภัย

เกิดจากสภาพอากาศที่ร้อนจัด ความประมาทของประชาชนที่จุดไฟเผาขยะ และความชำรุดของอุปกรณ์ไฟฟ้า

๔.๒ การป้องกันและลดผลกระทบ

หลักการปฏิบัติ	แนวทางปฏิบัติ	ผู้รับผิดชอบ
๑. การป้องกันและลดผลกระทบ ๑.๑. การวิเคราะห์ความเสี่ยงภัย	- ประเมินความเสี่ยงภัยและความล่อแหลมในเขตพื้นที่ โดยพิจารณาจากข้อมูลสถิติการเกิดภัยและจากการวิเคราะห์ข้อมูลสภาพแวดล้อมต่างๆ - จัดทำแผนที่เสี่ยงภัย แยกตามประเภทภัย	- สำนักงานปลัด (ผู้รับผิดชอบหลัก) - กองช่าง - กำนัน/ผู้ใหญ่บ้าน/ผู้นำชุมชน - ผู้นำคณะกรรมการป้องกันและบรรเทาสาธารณภัยหมู่บ้าน - อปพร.
๑.๒ การเตรียมการด้านฐานข้อมูลและระบบสารสนเทศ	- จัดทำฐานข้อมูลเพื่อสนับสนุนการบริหารจัดการสาธารณภัย - พัฒนาระบบเชื่อมโยงข้อมูลด้านสาธารณภัยระหว่างหน่วยงานให้มีประสิทธิภาพและสามารถใช้	- สำนักงานปลัด

หลักการปฏิบัติ	แนวทางปฏิบัติ	ผู้รับผิดชอบ
๑.๒ การเตรียมการด้าน ฐานข้อมูลและระบบสารสนเทศ	งานได้ร่วมกัน - กระจายข้อมูลด้านสาธารณสุข ไปยังหน่วยงานที่มีหน้าที่ ปฏิบัติการ	
๑.๓ การส่งเสริมให้ความรู้และ สร้างความตระหนักด้านการ ป้องกันและบรรเทาสาธารณสุข	- สนับสนุนการใช้สื่อประชาสัมพันธ์ ด้านสาธารณสุขในการรณรงค์ ประชาสัมพันธ์เพื่อปลูกฝัง จิตสำนึกและวัฒนธรรมความ ปลอดภัยอย่างต่อเนื่อง - เผยแพร่และเสริมสร้างความรู้ ความเข้าใจแก่ประชาชนเกี่ยวกับ ความปลอดภัยในชีวิตประจำวัน - พัฒนารูปแบบและเนื้อหาการ รณรงค์ประชาสัมพันธ์ให้ชัดเจน เข้าใจง่าย เหมาะสม เข้าถึง กลุ่มเป้าหมายแต่ละกลุ่ม และ เป็นที่น่าสนใจ - ส่งเสริมและสนับสนุนให้องค์กร เครือข่ายในการป้องกันและ บรรเทาสาธารณสุขทุกภาคส่วน ทั้งภาครัฐ ภาคเอกชน และ อาสาสมัครต่างๆ มีส่วนร่วมใน การรณรงค์ในเรื่องความปลอดภัย อย่างต่อเนื่อง	- สำนักงานปลัด (ผู้รับผิดชอบ หลัก) - กำนัน/ผู้ใหญ่บ้าน/ผู้นำชุมชน - ผู้นำคณะกรรมการป้องกันและ บรรเทาสาธารณสุขหมู่บ้าน - อปพร.
๑.๔ การเตรียมการป้องกันด้าน โครงสร้างและเครื่องหมาย สัญญาณเตือนภัย	- จัดหาพื้นที่รองรับน้ำ และกัก เก็บน้ำ - ก่อสร้างกำแพง ผนัง หรือรอดัก ตะกอน เพื่อป้องกันการเอ่อล้น หรือสูญเสียน้ำดินจากการกัด เซาะชายฝั่งของทะเลและแม่น้ำ - สร้างอาคารหรือสถานที่เพื่อเป็น สถานที่หลบภัย สำหรับพื้นที่ที่ ต้องการหนีภัยทำได้ยาก หรือไม่มี พื้นที่หลบภัยที่เหมาะสม	- สำนักงานปลัด (ผู้รับผิดชอบ หลัก) - กองช่าง - กำนัน/ผู้ใหญ่บ้าน/ผู้นำชุมชน - ผู้นำคณะกรรมการป้องกันและ บรรเทาสาธารณสุขหมู่บ้าน - อปพร.

หลักการปฏิบัติ	แนวทางปฏิบัติ	ผู้รับผิดชอบ
๑.๔ การเตรียมการป้องกันด้านโครงสร้างและเครื่องหมายสัญญาณเตือนภัย	- ก่อสร้าง/ปรับปรุงเส้นทางเพื่อการส่งกำลังบำรุง หรือเส้นทางไปสถานที่หลบภัยให้ใช้งานได้ตลอดเวลา	

๔.๓ การเตรียมความพร้อม

๔.๓.๑ ชุมชน

- จัดทำคู่มือและจัดทำแผนปฏิบัติการฉุกเฉินและแผนสำรองของหน่วยงานและมีการฝึกซ้อมแผนเป็นประจำทุกปี

- จัดเตรียมระบบการติดต่อสื่อสารหลัก และสื่อสารสำรอง

- กำหนดแนวทางการประชาสัมพันธ์ข่าวสารแก่ประชาชนและเจ้าหน้าที่

- จัดเตรียมระบบการแจ้งเตือนภัยและส่งสัญญาณเตือนภัยให้ประชาชนและเจ้าหน้าที่ได้รับทราบล่วงหน้า

- จัดเตรียมเส้นทางอพยพและจัดเตรียมสถานที่ปลอดภัยสำหรับคนและสัตว์เลี้ยง

- กำหนดมาตรการรักษาความปลอดภัย ความสงบเรียบร้อย รวมทั้งการควบคุมการจราจรและการสัญจรภายในเขตพื้นที่

- จัดระบบการดูแลสิ่งของบริจาค และการสงเคราะห์ผู้ประสบภัย

- จัดทำบัญชีรายชื่อคนที่ต้องช่วยเหลือเป็นกรณีพิเศษ

๔.๓.๒ เครื่องมือ เครื่องจักร อุปกรณ์

- จัดเตรียมเครื่องจักรกล ยานพาหนะ เครื่องมือ วัสดุอุปกรณ์ที่จำเป็นให้พร้อมใช้งานได้ทันที

- จัดทำบัญชีเครื่องจักรกล ยานพาหนะ เครื่องมือ วัสดุอุปกรณ์ของหน่วยงานภาคีเครือข่ายทุกภาคส่วน

- ปรับปรุง ซ่อมแซมเครื่องจักรกล ยานพาหนะ เครื่องมือ วัสดุอุปกรณ์ด้านสาธารณภัยให้ทันสมัย

- จัดหาเครื่องมือและอุปกรณ์ที่จำเป็นพื้นฐานสำหรับชุมชน

- จัดเตรียมระบบเตือนภัย

- จัดหาน้ำมันเชื้อเพลิงสำรอง/แหล่งพลังงานสำรอง

๔.๓.๓ สัญญาณเตือนภัย

เพื่อเป็นการเตรียมการแจ้งเตือนภัยล่วงหน้า โดยอาสาสมัครและเครือข่ายเฝ้าระวังและแจ้งเตือนภัยในระดับชุมชน โดยใช้ระบบสื่อสารหรือเครื่องมือแจ้งเตือนภัยของชุมชน เช่น เสียงตามสาย วิหุญ หอกระจายข่าว ไซเรนเตือนภัยแบบมือหมุน โทรโข่ง นกหวีด หรือสัญญาณเสียงที่กำหนดใช้เป็นสัญญาณเตือนภัยประจำหมู่บ้าน หรือตำบล

๔.๓.๔ ยานพาหนะ

- จัดเตรียมเครื่องจักรกล ยานพาหนะ เครื่องมือ วัสดุอุปกรณ์ที่จำเป็นให้พร้อมใช้งานได้ทันทีเมื่อเกิดภัย

- จัดทำบัญชีเครื่องจักรกล ยานพาหนะ เครื่องมือ วัสดุอุปกรณ์ขององค์กรปกครองส่วนท้องถิ่น เพื่อบูรณาการการปฏิบัติงานระหว่างหน่วยงานที่เกี่ยวข้อง
- พัฒนาเครื่องจักรกล เครื่องมือ วัสดุ อุปกรณ์ด้านสาธารณสุขให้ทันสมัยและใช้งานได้สอดคล้องกับสถานการณ์ภัยพิบัติ

๔.๔ การแจ้งข่าว เฝ้าระวังและเตือนภัยล่วงหน้า

- จัดตั้งศูนย์รับแจ้งเหตุด่วน สาธารณภัย
- ส่งเสริมการเรียนรู้ ชักซ้อม ความเข้าใจ ในระบบการแจ้งข่าว การรายงานและเตือนภัย การใช้สัญญาณเตือนภัยหรือสัญลักษณ์การเตือนภัย เช่น การใช้ธงสี เขียว เหลือง แสด แดง แก่ประชาชน รวมทั้งการปฏิบัติเมื่อได้รับการแจ้งข่าวหรือเตือนภัย โดยให้ประชาชนตระหนักว่าปรากฏการณ์ธรรมชาติไม่ได้เป็นภัยพิบัติเสมอไป แต่หากมีความประมาทขาดการเตรียมความพร้อมก็อาจได้รับอันตรายจากภัยพิบัติ
- ติดตามการรายงานสภาพอากาศปรากฏการณ์ธรรมชาติ ข้อมูลสถานการณ์น้ำ และการแจ้งข่าว การเตือนภัย จากกองอำนวยการป้องกันและบรรเทาสาธารณภัยระดับเหนือขึ้นไป และหน่วยงานที่เกี่ยวข้อง ได้แก่ กรมอุตุนิยมวิทยา กรมชลประทาน กรมทรัพยากรน้ำ กรมอุทกศาสตร์ การไฟฟ้าฝ่ายผลิต กรมป่าไม้ กรมอุทยานแห่งชาติ สัตว์ป่าและพันธุ์พืช กรมทรัพยากรธรณี กรมป้องกันและบรรเทาสาธารณภัยและศูนย์เตือนภัยพิบัติแห่งชาติ รวมทั้งสื่อต่างๆ เพื่อรวบรวมข้อมูล เฝ้าระวัง วิเคราะห์ ประเมินแนวโน้มการเกิดภัย
- ดำเนินการแจ้งข่าวให้ประชาชนทราบถึงระยะเวลา ภาวะที่จะคุกคาม (อันตรายต่อชีวิตและทรัพย์สิน) เป็นระยะๆ และให้ความสำคัญกับผู้ที่ต้องช่วยเหลือเป็นกรณีพิเศษ เช่นผู้พิการ ทั้งนี้ความถี่ของการแจ้งข่าว เตือนภัยขึ้นอยู่กับแนวโน้มการเกิดภัย
- จัดให้มีอาสาสมัครและเครือข่ายเฝ้าระวังและแจ้งข่าว เตือนภัยระดับชุมชน ทำหน้าที่ติดตาม เฝ้าระวังปรากฏการณ์ธรรมชาติที่มีแนวโน้ม การเกิดภัย แจ้งข่าว เตือนภัยแก่ชุมชน และรายงานสถานการณ์แก่กองอำนวยการป้องกันและบรรเทาสาธารณภัยท้องถิ่นโดยใช้ระบบการสื่อสาร เครื่องมือแจ้งเตือนภัยของชุมชน
- ประกาศยกเลิกสถานการณ์เมื่อพิสูจน์ทราบแน่ชัดว่าไม่มีภัยมาถึง

๔.๕ การอพยพ และจัดการพื้นที่ปลอดภัยเพื่อรองรับการอพยพ

- จัดทำคู่มือการอพยพ คู่มือการช่วยเหลือตนเองเบื้องต้นเมื่อมีภัยพิบัติหรือแนวทางการปฏิบัติในการมาอยู่ในพื้นที่รองรับการอพยพที่เสี่ยงต่อการทำความเข้าใจให้ประชาชนได้ศึกษา
- ดำเนินการสำรวจพื้นที่ กำหนดสถานที่ปลอดภัยเพื่อรองรับการอพยพประชาชน สัตว์เลี้ยงและปศุสัตว์ โดยแยกระหว่างคนกับสัตว์
- ประชุมหมู่บ้าน/ชุมชนเพื่อรับทราบข้อมูลและชักซ้อมขั้นตอนการอพยพ รวมทั้งทบทวนขั้นตอนและฝึกซ้อมการอพยพ รวมถึงการสื่อสารในระหว่างการอพยพ
- จัดให้มีป้ายแสดงสัญญาณเตือนภัยป้ายบอกเส้นทางอพยพ
- กำหนดเส้นทางหลักและเส้นทางรองสำหรับการอพยพซึ่งไม่ขัดขวางการปฏิบัติของหน่วยงาน
- จัดเตรียม เครื่องมือ อุปกรณ์ ยานพาหนะ ที่จำเป็นต่อการอพยพ
- จัดลำดับความสำคัญของการอพยพ โดยจัดแบ่งประเภทของบุคคลตามลำดับความจำเป็นเร่งด่วนรวมทั้งกำหนดจุดนัดหมายประจำชุมชนเพื่อไปยังพื้นที่รองรับการอพยพ

- จัดเตรียมเครื่องมือ อุปกรณ์เพื่อการสื่อสาร พร้อมทั้ง ทดสอบระบบการสื่อสาร เครื่องมือสื่อสาร และปรับปรุงให้พร้อมใช้งาน สามารถดำรงการสื่อสารได้ตลอดเวลาทั้งวิทยุสื่อสาร โทรศัพท์พื้นฐาน รวมทั้งโทรศัพท์เคลื่อนที่

- จัดเตรียมแบบลงทะเบียนผู้อพยพเพื่อให้ทราบจำนวนผู้อพยพ และผู้ที่ยังไม่อพยพ

- จัดระบบรักษาความปลอดภัยในพื้นที่อพยพและที่พักผู้อพยพ

- จัดทำบัญชีสถานที่ปลอดภัย ที่จัดเป็นศูนย์พักพิงชั่วคราว ในพื้นที่เพื่อรองรับผู้ประสบภัย

- การยกเลิกสถานการณ์ ดำเนินการเมื่อสถานการณ์ภัยพิบัติคลี่คลายกลับสู่ภาวะปกติ และได้ทำการตรวจสอบข้อมูลจากแหล่งข้อมูลทุกแหล่งจนแน่ใจแล้ว จึงดำเนินการประกาศยกเลิกสถานการณ์ และประเมินความเสียหายพื้นที่ประสบภัย ตรวจสอบความพร้อมของเส้นทาง ยานพาหนะที่ใช้ในการอพยพกลับ ที่พักอาศัย และ ผู้ประสบภัย แล้วดำเนินการอพยพประชาชนกลับ

๔.๖ การประสานงานกับภาคประชาสังคมและองค์กรสาธารณกุศล

- จัดทำบัญชีรายชื่อองค์กรสาธารณกุศลในเขตจังหวัดพร้อมสถานที่ตั้ง รายชื่อ ผู้ติดต่อประสานงาน หมายเลขโทรศัพท์ และทรัพยากรที่สามารถให้การสนับสนุนได้

- ให้องค์กรสาธารณกุศลในจังหวัดจัดเจ้าหน้าที่ประสานงานกับสำนักงานป้องกันและบรรเทาสาธารณภัยจังหวัด ตลอด ๒๔ ชั่วโมง พร้อมอุปกรณ์และกำลังคนที่สามารถปฏิบัติภารกิจได้

บทที่ ๕ การปฏิบัติขณะเกิดภัย

๕.๑ การเตรียมพร้อมรับสถานการณ์

- เตรียมความพร้อมด้านบุคลากร โดยการจัดให้มีการอบรมเจ้าหน้าที่ให้มีความรู้ทักษะในการปฏิบัติงาน ทบทวนแนวทางในการดำเนินการเมื่อเกิดเหตุการณ์

- เตรียมเครื่องมือ วัสดุ อุปกรณ์ เพื่อให้ความช่วยเหลือประชาชนอย่างรวดเร็วทันเหตุการณ์ อาทิเช่น น้ำมันเชื้อเพลิง เครื่องมือ เครื่องจักรกล ป้ายเตือน ต่างๆ

- ตรวจสอบและเผ่าระวัง พื้นที่เสี่ยง/พื้นที่ที่อาจได้รับผลกระทบ หรือเคยได้รับผลกระทบจากเหตุภัยพิบัติที่ผ่านมา ตรวจสอบความ มั่นคงแข็งแรงของถนนและสะพาน รวมทั้งติดตามสภาพอากาศอย่างใกล้ชิด

นอกจากนี้ องค์การบริหารส่วนตำบลบางขุนไทร ได้ดำเนินการเตรียมการป้องกัน ด้านการรับมือโดยจัดเจ้าหน้าที่ตรวจสอบพื้นที่ พร้อมทั้งจัดตั้งศูนย์ปฏิบัติการไว้ประสานงานให้ความช่วยเหลือผู้ประสบภัย และสนับสนุนเครื่องมือ เครื่องจักร ยานพาหนะ กรณีมีการร้องขอจากประชาชนในพื้นที่อย่างรวดเร็วทันเหตุการณ์

(๑) เผ่าระวังและติดตามสถานการณ์

หลักการปฏิบัติ	แนวทางปฏิบัติ	ผู้รับผิดชอบ
๑. การเผ่าระวัง ติดตาม และ การรายงานสถานการณ์	- จัดเจ้าหน้าที่เผ่าระวัง และ ติดตามสถานการณ์ภัยตลอด ๒๔ ชั่วโมง และประสานกำนัน/ ผู้ใหญ่บ้าน/ผู้นำชุมชนหรือผู้นำ หมู่บ้าน รวมทั้งอาสาสมัคร แจ้ง เตือนภัย เพื่อเตรียมพร้อมเผ่า ระวัง และติดตามสถานการณ์ภัย อย่างต่อเนื่องและให้รายงาน สถานการณ์การเกิดภัยมายัง (องค์การบริหารส่วนตำบล บางขุนไทร) - โทรศัพท์ ๐๓๒-๗๘๓๒๔๑ - วิทยุสื่อสาร ความถี่ ๑๖๒.๑๗๕ MHz - สายด่วนนิรภัย ปก. ๑๗๘๔ - เหตุด่วนเหตุร้าย ๑๙๑ - หน่วยแพทย์ฉุกเฉิน ๑๖๖๙	- สำนักงานปลัด (ผู้รับผิดชอบ หลัก) - กองช่าง - กำนัน/ผู้ใหญ่บ้าน/ผู้นำชุมชน - ผู้นำคณะกรรมการป้องกันและ บรรเทาสาธารณภัยหมู่บ้าน - อปพร.

(๒) การประเมินและรายงานสถานการณ์

หลักการปฏิบัติ	แนวทางปฏิบัติ	ผู้รับผิดชอบ
<p>๒. การประเมินและรายงานสถานการณ์</p>	<p>- วิเคราะห์และประเมินสถานการณ์การเกิดภัยเพื่อการตัดสินใจแก้ปัญหา โดยพิจารณาเรื่อง ความรุนแรง ระยะเวลาการเกิดภัย พื้นที่และประชาชนผู้ที่จะได้รับผลกระทบ ความอ่อนแอเปราะบางและความสามารถของพื้นที่ในการรับภัย แนวโน้มการเกิดภัยซ้ำขึ้นอีก รวมถึงภัยที่เกิดตามมา (Secondary disaster) รวมถึงภัยที่มีความซับซ้อน (Complex Disasters) เพื่อกำหนดแนวทาง การตอบโต้ภัย และการแจ้งเตือนภัย</p> <ul style="list-style-type: none"> - กำหนดพื้นที่ที่อาจได้รับผลกระทบแบ่งเป็น ๓ พื้นที่ พร้อมทั้งจัดเจ้าหน้าที่เข้าไปในพื้นที่เพื่อติดตามและเฝ้าระวังสถานการณ์อย่างต่อเนื่อง โดยแบ่งพื้นที่ที่ได้รับผลกระทบออกเป็น ๓ พื้นที่ ดังนี้ <ul style="list-style-type: none"> - พื้นที่ที่อาจได้รับผลกระทบรุนแรง (เฝ้าระวังและติดตามสถานการณ์อย่างใกล้ชิด) - พื้นที่ที่อาจได้รับผลกระทบปานกลาง (เฝ้าระวังและติดตามสถานการณ์) - พื้นที่ที่อาจได้รับผลกระทบน้อย (เฝ้าระวังและติดตามสถานการณ์) 	<ul style="list-style-type: none"> - สำนักงานปลัด (ผู้รับผิดชอบหลัก) - กองช่าง - กำนัน/ผู้ใหญ่บ้าน/ผู้นำชุมชน - ผู้นำคณะกรรมการป้องกันและบรรเทาสาธารณภัยหมู่บ้าน - อปพร.

(๓) การแจ้งเตือนภัย

หลักการปฏิบัติ	แนวทางปฏิบัติ	ผู้รับผิดชอบ
<p>๓. การแจ้งเตือนภัย</p>	<ul style="list-style-type: none"> - ตรวจสอบยืนยันความถูกต้องของข้อมูลการเกิดภัยจากกำนัน ผู้ใหญ่บ้าน ผู้นำชุมชน อาสาสมัคร แจ้งเตือนภัย กองอำนวยการป้องกันและบรรเทาสาธารณภัยระดับเหนือขึ้นไป รวมทั้งหน่วยงานที่เกี่ยวข้องก่อนแจ้งเตือนภัยผ่านช่องทางการสื่อสารทุกชนิด - ดำเนินการแจ้งเตือนการเกิดภัยไปยังชุมชนพื้นที่ที่ประสบภัยและพื้นที่ข้างเคียงโดยสื่อขยายการสื่อสาร เครื่องมืออุปกรณ์การเตือนภัยที่มีอยู่ของชุมชน เช่น วิทยุชุมชน หอกระจายข่าว - ข้อมูลการแจ้งเตือนภัยนั้นต้องชัดเจน ทันทเวลา ถูกต้อง และเข้าใจง่าย เป็นข้อมูลที่บอกถึงอันตรายที่กำลังเกิดขึ้นกับชีวิตและทรัพย์สินอันได้แก่ ลักษณะ ขนาด จุดที่เกิดภัย รัศมีความเสียหายตามพื้นที่การปกครอง ช่วงเวลา ระยะเวลา ภัยจะรุนแรงยิ่งขึ้นหรือไม่ และประชาชนต้องปฏิบัติอย่างไร หรือต้องมีการอพยพหรือไม่ รวมทั้งวิธีการแจ้งเหตุ หมายเลขโทรศัพท์ และการสื่อสารอื่นๆ โดยแจ้งเตือนภัยจนกว่าสถานการณ์ภัยจะสิ้นสุด - ข้อมูลการแจ้งเตือนภัยนั้นต้องชัดเจน ทันทเวลา ถูกต้อง และเข้าใจง่าย เป็นข้อมูลที่บอกถึงอันตรายที่กำลังเกิดขึ้นกับชีวิต 	<ul style="list-style-type: none"> - สำนักงานปลัด (ผู้รับผิดชอบหลัก) - กองช่าง - กำนัน/ผู้ใหญ่บ้าน/ผู้นำชุมชน - ผู้นำคณะกรรมการป้องกันและบรรเทาสาธารณภัยหมู่บ้าน - อปพร.

หลักการปฏิบัติ	แนวทางปฏิบัติ	ผู้รับผิดชอบ
๓. การแจ้งเตือนภัย	<p>และทรัพย์สินอันได้แก่ ลักษณะ ขนาด จุดที่เกิดภัย รัศมีความเสียหายตามพื้นที่การปกครอง ช่วงเวลา ระยะเวลา ภัยจะรุนแรง ยิ่งขึ้นหรือไม่ และประชาชนต้องปฏิบัติอย่างไร หรือต้องมีการอพยพหรือไม่ รวมทั้งวิธีการแจ้งเหตุ หมายเลขโทรศัพท์ และการสื่อสารอื่นๆ โดยแจ้งเตือนภัยจนกว่าสถานการณ์ภัยจะสิ้นสุด</p> <ul style="list-style-type: none"> - เมื่อสถานการณ์เลวร้ายและจำเป็นต้องอพยพ ให้ดำเนินการออกคำสั่งเพื่ออพยพประชาชนไปยังที่ปลอดภัย - ในกรณีเกิดไฟป่าดับการสื่อสาร เครื่องมือ สัญญาณเตือนภัยไม่สามารถใช้ได้ให้ใช้สัญลักษณ์การเตือนภัยเช่น ธง นกหวีด หรือการเตือนภัยอื่นที่ได้มีการซักซ้อมความเข้าใจกับประชาชนไว้แล้ว - จัดให้มีเจ้าหน้าที่รับผิดชอบ ในการให้ข้อมูลเท่าที่จำเป็นเกี่ยวกับการดำเนินการของศูนย์บัญชาการ เหตุการณ์แก่สื่อมวลชนและประชาชน รวมทั้งรับฟังข้อคิดเห็น ข้อมูล ข้อเรียกร้องของประชาชนที่ได้รับผลกระทบจากสถานการณ์ภัย หรือจากการปฏิบัติของเจ้าหน้าที่ 	

๕.๒ การปฏิบัติในภาวะฉุกเฉิน

มาตรการการจัดการในภาวะฉุกเฉิน เป็นการเตรียมการที่จำเป็นให้สามารถเผชิญและจัดการสาธารณภัยที่เกิดขึ้นได้อย่างมีประสิทธิภาพ รวดเร็ว และเพื่อให้การปฏิบัติการในภาวะฉุกเฉินเป็นไปอย่างมีระบบ ชัดเจน ไม่สับสน และลดความสูญเสียจากสาธารณภัยให้น้อยที่สุด

(๑) การแบ่งมอบภารกิจ

เมื่อเกิดภัยพิบัติหรือคาดว่าจะเกิดภัยพิบัติในพื้นที่รับผิดชอบของ อปท. ให้กองอำนาจการป้องกันและบรรเทาสาธารณภัยท้องถิ่น จัดตั้งศูนย์อำนาจการเฉพาะกิจรับผิดชอบในการระดมทรัพยากร

(๒) การลดผลกระทบของภัย

ผู้อำนวยการท้องถิ่นต้องกำหนดให้มีพื้นที่ปฏิบัติการและสถานที่อำนวยความสะดวกในบริเวณใกล้พื้นที่เกิดเหตุ แต่อยู่นอกเขตพื้นที่อันตรายเพื่อใช้เป็นสถานที่ควบคุมดูแลสั่งการ ระดมทรัพยากร ทั้งกำลังคน หรือวัสดุ อุปกรณ์ เครื่องมือ เครื่องใช้ และทรัพยากรที่ใช้สนับสนุนการปฏิบัติงาน เช่น เสบียง อาหาร น้ำ รวมทั้งใช้ในการรักษาพยาบาลเบื้องต้นแก่ผู้บาดเจ็บ และส่งต่อผู้บาดเจ็บไปยังสถานพยาบาล โรงพยาบาลต่อไป

(๓) การอพยพและค้นหาในพื้นที่ประสบภัย

- จัดเตรียมการอพยพประชาชนในพื้นที่เสี่ยงจากสาธารณภัย
- จัดหาสถานที่ปลอดภัยสำหรับการอพยพประชาชน
- จัดเตรียมเส้นทางอพยพหลักและเส้นทางสำรองที่ไม่ขัดขวางต่อการปฏิบัติการ
- ป้ายแสดงสัญญาณเตือนภัยบอกเส้นทางอพยพไปสู่สถานที่ปลอดภัย
- เตรียมสรรพกำลังหน่วยปฏิบัติการฉุกเฉิน หรือหน่วยอพยพ
- จัดเตรียมยานพาหนะ เครื่องมือ อุปกรณ์เช่น รถยนต์ขับเคลื่อน ๔ ล้อ ไฟฉาย นกหวีด

เสื้อชูชีพ ฯลฯ

๕.๓ การประเมินความเสียหายและความต้องการการช่วยเหลือเบื้องต้น

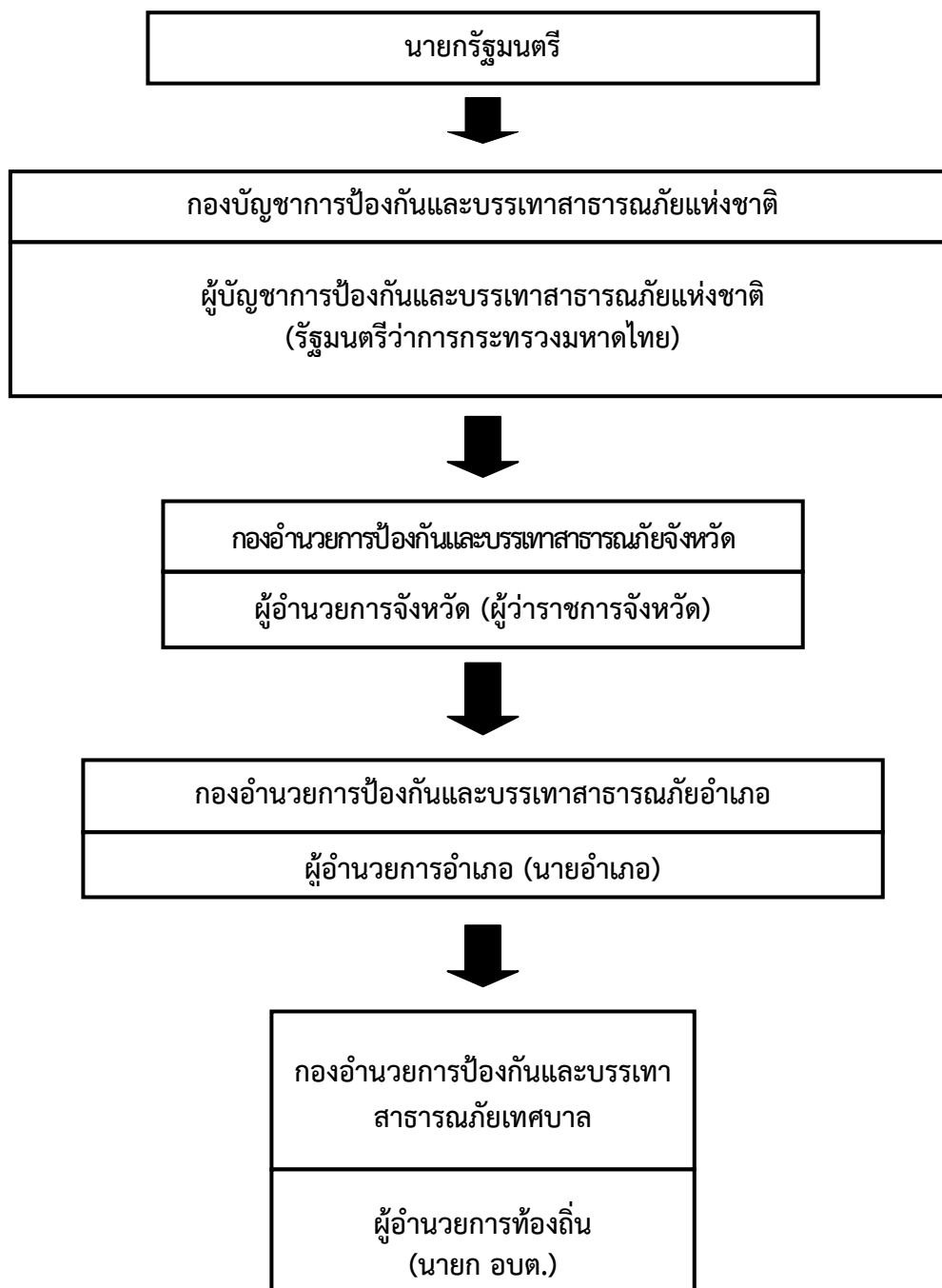
หลักการปฏิบัติ	แนวทางปฏิบัติ	ผู้รับผิดชอบ
๑. การประเมินความเสียหายและความต้องการการช่วยเหลือเบื้องต้น	<ul style="list-style-type: none"> - จัดให้มีคณะทำงานสำรวจความเสียหายและส่งเจ้าหน้าที่เพื่อสำรวจความเสียหายเบื้องต้นจากการเกิดสาธารณภัย ทั้งระบบ สาธารณูปโภคและสาธารณูปการต่างๆ และกำหนดแนวทางการฟื้นฟูตามขีดความสามารถของท้องถิ่น - รายงานความเสียหายและแนวทางการฟื้นฟูไปยังกองอำนาจการป้องกันและบรรเทาสาธารณภัยเพื่อขอรับการสนับสนุนในการฟื้นฟู ซ่อมแซม และบูรณะโครงสร้างพื้นฐานที่ได้รับความเสียหาย และคณะกรรมการให้ความช่วยเหลือผู้ประสบภัยพิบัติ 	<ul style="list-style-type: none"> - สำนักงานปลัด (ผู้รับผิดชอบหลัก) - กองช่าง - กำนัน/ผู้ใหญ่บ้าน/ผู้นำชุมชน - ผู้นำคณะกรรมการป้องกันและบรรเทาสาธารณภัยหมู่บ้าน - อปพร.

หลักการปฏิบัติ	แนวทางปฏิบัติ	ผู้รับผิดชอบ
๑. การประเมินความเสียหายและความต้องการความช่วยเหลือเบื้องต้น	<ul style="list-style-type: none"> - ดำเนินการรื้อถอนหรือทำลายสิ่งปรักหักพัง ซ่อมสร้างและบูรณะโครงสร้างพื้นฐาน สิ่งสาธารณประโยชน์ที่ได้รับความเสียหาย - ทำความสะอาด ชุมชน พื้นที่สาธารณะ สถานที่สำคัญ สิ่งสาธารณประโยชน์ และขนย้ายขยะมูลฝอย จัดการน้ำเสีย และสิ่งที่เป็นอันตรายหรือก่อให้เกิดมลพิษแก่ชุมชน 	

๕.๔ การรับบริจาค และการจัดการของบริจาค

- รับบริจาคเงิน สิ่งของ และออกใบเสร็จการรับบริจาคให้ถูกต้อง
- จัดทำบัญชีรับ-จ่าย สิ่งของบริจาคให้ถูกต้อง
- จัดเก็บรักษาสิ่งของที่ได้รับบริจาค และจัดส่งสิ่งของที่ได้รับบริจาค ตามที่ผู้อำนวยการศูนย์อำนวยการเฉพาะกิจมอบหมาย

๕.๕ การร้องขอความช่วยเหลือและการส่งมอบอำนาจการบังคับบัญชา



บทที่ ๖ การปฏิบัติหลังเกิดภัย

การจัดการหลังเกิดภัยเป็นการฟื้นฟูบูรณะภายหลังที่ภัยได้ยุติลงหรือผ่านพ้นไปแล้ว เป็นการดำเนินการทั้งปวงเพื่อช่วยเหลือสงเคราะห์ผู้ประสบภัย และซ่อมแซมสิ่งที่ชำรุดเสียหายให้กลับคืนสู่สภาพเดิม โดยองค์การบริหารส่วนตำบลบางขุนไทร เข้าไปให้ความช่วยเหลือในเบื้องต้นก่อนรับการช่วยเหลือจากภายนอก ซึ่งเป็นหน้าที่ความรับผิดชอบของกองอำนวยการป้องกันและบรรเทาสาธารณภัยทุกระดับ เพื่อให้ประชาชนผู้ประสบภัยสามารถดำรงชีวิตได้ตามปกติ และเป็นการฟื้นฟูบูรณะพื้นที่ประสบภัยให้กลับคืนสู่สภาพเดิมโดยเร็ว โดยมีหลักการปฏิบัติ ดังนี้

๖.๑ การประเมินความเสียหาย ความต้องการของผู้ประสบภัย และการเยียวยา

- จัดตั้งหน่วยบรรเทาทุกข์
- ให้การช่วยเหลือผู้ประสบภัยที่ไม่สามารถช่วยเหลือตัวเองได้ในระยะแรกพร้อมประสานหน่วยงานอื่นให้ความช่วยเหลือ
- สนับสนุนเครื่องอุปโภค บริโภค น้ำดื่ม อาหาร และสิ่งจำเป็นเบื้องต้นแก่การดำรงชีพ
- รักษาความปลอดภัยแก่บุคคล สถานที่ และระบบสาธารณูปโภคร่วมกับหน่วยรักษาความปลอดภัยในพื้นที่
- สำรวจความเสียหายที่เกิดขึ้นและจัดทำบัญชีรายชื่อผู้ประสบภัย รวมทั้งทรัพย์สินที่เสียหาย พร้อมทั้งออกหนังสือรับรองให้ผู้ประสบภัย
- ประสานหน่วยงานของรัฐในการออกเอกสารราชการฉบับใหม่ให้แก่ผู้ประสบภัยทดแทนฉบับเดิมที่สูญหายหรือเสียหายเนื่องจากสาธารณภัย

๖.๒ การฟื้นฟูโครงสร้างพื้นฐาน สิ่งสาธารณะประโยชน์

- **กรณีอยู่ในความรับผิดชอบของ อบต.** ดำเนินการดังนี้
 - (๑) จัดสรรงบประมาณของ อบต. ให้การช่วยเหลือตามระเบียบที่เกี่ยวข้อง
 - (๒) ดำเนินการรื้อถอนหรือทำลาย สิ่งปรักหักพัง ซ่อมสร้างและบูรณะโครงสร้างพื้นฐาน สิ่งสาธารณะประโยชน์ที่ได้รับความเสียหายโดยใช้งบประมาณของ อบต.บางขุนไทร ตามหลักเกณฑ์ว่าด้วยการตั้งงบประมาณเพื่อช่วยเหลือประชาชนตามอำนาจหน้าที่ขององค์การบริหารส่วนจังหวัด เทศบาล และองค์การบริหารส่วนตำบล พ.ศ. ๒๕๔๓ และระเบียบอื่นๆ ที่เกี่ยวข้อง
 - (๓) ทำความสะอาด ชุมชน พื้นที่สาธารณะ สถานที่สำคัญ สิ่งสาธารณประโยชน์ และขนย้ายขยะมูลฝอย จัดการน้ำเสีย ของเสีย และสิ่งที่เป็นอันตรายหรือก่อให้เกิดมลพิษแก่ชุมชน
- **กรณีอยู่ในความรับผิดชอบของหน่วยงานอื่น**
 - (๑) จัดให้มีการรักษาพยาบาลแก่ผู้ประสบภัยในเบื้องต้น และส่งต่อผู้ป่วยไปยังสถานพยาบาลและโรงพยาบาล
 - (๒) ให้รื้อถอนทำลายสิ่งปรักหักพัง และซ่อมสร้างสิ่งสาธารณูปโภค สาธารณูปการ และอาคารบ้านเรือนของผู้ประสบภัย
 - (๓) ให้การสงเคราะห์ ฟื้นฟูสภาพจิตใจ และความเป็นอยู่ของประชาชนให้กลับคืนสู่สภาพปกติโดยเร็ว

๖.๓ การฟื้นฟูระบบเศรษฐกิจ อาชีพและสิ่งแวดล้อม

- (๑) จัดที่พักอาศัยชั่วคราว และให้บริการด้านสาธารณสุขแก่ผู้ประสบภัยในพื้นที่
- (๒) ให้เรือถอนทำลายสิ่งปรักหักพัง และซ่อมสร้างสิ่งสาธารณูปโภค สาธารณูปการ และอาคารบ้านเรือนของผู้ประสบภัย เครื่องมือเพื่อการหาเลี้ยงชีพเพื่อให้สามารถประกอบอาชีพต่อไป
- (๓) สำรวจความเสียหายที่เกิดขึ้นและจัดทำบัญชีรายชื่อผู้ประสบภัย รวมทั้งทรัพย์สินที่เสียหายพร้อมทั้งออกหนังสือรับรองให้ผู้ประสบภัย

๖.๔ การประเมินผล และทบทวนการปฏิบัติ

- (๑) จัดประชุมคณะกรรมการภายใต้กองอำนวยการป้องกันและบรรเทาสาธารณภัย ท้องถิ่น และภาคประชาชน หน่วยงาน ภาคีเครือข่ายที่เกี่ยวข้อง เพื่ออภิปรายเสนอความเห็นต่อการปฏิบัติการประสานการปฏิบัติและค้นหาข้อบกพร่องในการป้องกันและบรรเทาภัยพิบัติที่ผ่านมา รวมทั้งร่วมกันเสนอแนวทางเพื่อเพิ่มประสิทธิภาพการดำเนินงานป้องกันและบรรเทาสาธารณภัย
- (๒) กำหนดตัวชี้วัดผลการปฏิบัติขององค์กรปกครองส่วนท้องถิ่นในการป้องกันและบรรเทาสาธารณภัยและช่วยเหลือประชาชน เช่นความมั่นใจในความปลอดภัย ความพร้อมของประชาชนในการเตรียมความพร้อมรับภัย
- (๓) ปรับปรุงและทบทวนแผนการป้องกันและบรรเทาสาธารณภัยให้สอดคล้องกับสภาพความเสียหาย และทรัพยากรในพื้นที่

บทที่ ๗ การสื่อสาร

กองอำนวยการป้องกันและบรรเทาสาธารณภัย องค์การบริหารส่วนตำบลบางขุนไทร เป็น ศูนย์กลางการสื่อสารในเขตพื้นที่รับผิดชอบตลอด ๒๔ ชั่วโมง เพื่อการติดต่อประสานงาน สั่งการ รายงาน สถานการณ์และการปฏิบัติระหว่างเจ้าหน้าที่ผู้ปฏิบัติ ผู้แจ้งเหตุ ประชาชน ผู้ประสบภัย หน่วยงานที่เกี่ยวข้อง ทั้งหน่วยงานภายในพื้นที่ หน่วยงานภายนอกพื้นที่ และศูนย์บัญชาเหตุการณ์ รวมทั้งกอง อำนวยการป้องกันและบรรเทาสาธารณภัยอำเภอและจังหวัด ทั้งในภาวะปกติและภาวะฉุกเฉิน ขั้นตอนที่สามารถใช้ในการปฏิบัติกรร่วมกันได้อย่างเป็นระบบ ประกอบด้วย

๑) ระบบสื่อสารหลัก คือ ระบบสื่อสารที่มีใช้งานโดยทั่วไปขององค์กรปกครองส่วน ท้องถิ่น และหน่วยงานต่างๆ เป็นช่องทางติดต่อสื่อสารระหว่างหน่วยงานกับหน่วยงาน และระหว่าง หน่วยงานกับประชาชน ซึ่งทุกหน่วยงานต้องจัดเตรียมไว้ให้พร้อมใช้ติดต่อสื่อสารได้ตลอดเวลาและเข้าถึง ข้อมูลที่จำเป็นในการบริหารจัดการสาธารณภัยอย่างทั่วถึง ได้แก่ ระบบโทรศัพท์พื้นฐาน, โทรศัพท์เคลื่อนที่ , โทรสาร

(๒) ระบบสื่อสารรอง คือ ระบบสื่อสารที่มีใช้โดยทั่วไป เป็นระบบการสื่อสารที่ใช้งาน ควบคู่กับระบบสื่อสารหลัก เป็นช่องทางเสริมในการติดต่อสื่อสาร โดยองค์กรปกครองส่วนท้องถิ่น และ หน่วยงานที่เกี่ยวข้องจะต้องจัดให้มีระบบการสื่อสารรองให้สามารถติดต่อสื่อสารได้อย่างทั่วถึง เช่น วิทยุ สื่อสาร การสื่อสารผ่านเครือข่ายอินเทอร์เน็ต

(๓) ระบบสื่อสารสำรอง คือ ระบบสื่อสารที่จัดเตรียมสำรองไว้ใช้ทดแทนในกรณี ระบบสื่อสารหลักไม่สามารถใช้งานได้ โดยองค์กรปกครองส่วนท้องถิ่นอาจร้องขอต่อจังหวัดให้สถาปนาข่าย วิทยุสำรอง เช่น ระบบวิทยุสื่อสารข่ายต่างๆ ทั้งข่ายวิทยุสื่อสารราชการ (Trunk Radio) วิทยุสื่อสารข่าย วิทยุสมัครเล่น

แผนภูมิที่ ๗.๑ การสื่อสารกองอำนวยการป้องกันและบรรเทาสาธารณภัย อบต.บางขุนไทร

